

겨지자씨



한 눈에 들여다보는 은평종합사회복지관 2023년 3분기



▶ 7월 응암3동 찾아가는 복지상담소



▶ 8월 응암2동 민간협력회의



▶ 8월 응암2동 여름나기 김치지원사업



▶ 9월 똑딱똑딱 푸른모임 텃밭모임

*표지사진_7월 여름맞이 행복데이



▶ 9월 아동 더빙 프로그램 '내 목소리로 만드는 애니메이션'



▶ 9월 응암2동 찾아가는 주민데이



▶ 9월 응암3동 중장년1인가구 맞춤형 특강 '알쓸신잡' PC 교육



Contents

04 여는이야기

팀☆이야기

06 수색·증산동팀

07 응암2동팀

08 응암3동팀

09 사례관리팀

10 복지경영팀

은평이야기

11 은평가정폭력상담소

13 은평 다시보기, 미리보기

14 참여자 모집

15 후원내역

발행인 이영학 / 편집인 고인정

무더운 여름, 열정을 불태운 예비사회복지사들을 소개합니다.



강하영 실습생

Q1. 자기소개 부탁드립니다.

안녕하세요! 응암2동팀 하계방학 실습생이자 총신대학교에 재학중인 4학년 강하영입니다.

Q2. 은평복지관을 어떻게 알았나요?

평소에 기독교사회복지관에 관심이 많아 담당 교수님께 추천을 부탁드립니다. 교수님께서 은평종합사회복지관을 말씀해 주셔서 알게 되었습니다.

Q3. 다양한 실습 기관 중 은평복지관을 선택하고 지원한 이유가 있다면 무엇인가요?

가장 큰 이유는 기독교사회복지관이어서입니다. 기독교의 정신과 가치를 실현하는 사회복지사가 되고 싶은 마음이 커서, 은평종합사회복지관에서 실습을 통해 배우고 싶었기 때문입니다.
또한 동기들이 작년에 은평복지관에서 주최한 '은평과 함께 할래'라는 프로그램을 통해 실습을 했는데 마친 후 행복해하는 모습을 보여서 저도 직접 경험해 보고 싶었습니다.

Q4. 실습 기간 중 가장 기억에 남는 경험에 대해 나눠주세요.

응암2동팀의 사업 중 아동 여름방학 프로그램 '슬기로운 방학생활'입니다. 담당 사회복지사 선생님과 함께 프로그램 진행을 해보았는데 참여 아동들과 친밀한 관계를 맺어보고 전공 수업 때 배운 이론에 대해 생각해 보면서 스스로 성장할 수 있는 시간이었습니다. 슬기로운 방학생활 프로그램을 위해 외부 체험활동 장소 답사부터 계획서 작성, 진행까지 자원봉사를 통해서는 할 수 없고, 사회복지현장실습을 통해서만 직접 해볼 수 있는 경험을 해봐서 뜻깊은 시간이었습니다.

* '슬기로운 방학생활'에 대한 보다 자세한 내용은 응암2동팀 기사 2023년 「슬기로운 방학생활」 p7에서 보실 수 있습니다.

올해의 여름은 유난히도 무더웠습니다. 한여름의 무더위가 한창이던 7, 8월에도 예비사회복지사로서 열정을 뜨겁게 불태운 이들이 있습니다. 주인공은 바로 사회복지학과 전공생이자 여름방학을 맞아 은평복지관에서 실습한 강하영, 유시온 실습생입니다. 지금부터 실습생들의 이야기를 함께 들어보겠습니다.



유시온 실습생

Q1. 자기소개 부탁드립니다.

안녕하세요 총신대학교 3학년 재학생인 유시온입니다.
mbti는 isfj로 집순이에, 아싸 중 인싸, 인싸 중 아싸라는 특징을 갖고 있습니다

Q2. 은평복지관을 어떻게 알았나요?

은평종합복지관과 총신대학교와 함께한 '은평과 함께 할래'라는 프로그램을 통해 처음 알게 되었습니다.

Q3. 다양한 실습 기관 중 은평복지관을 선택하고 지원한 이유가 있다면 무엇인가요?

작년에 은평복지관과 총신대학교가 함께한 '은평과 함께 할래'라는 프로그램이 있었습니다. 당시 프로그램에 참여한 선배님들의 좋은 평가 추천이 끊이지 않아 '나중에 실습을 하게 된다면 저 기관으로 가야겠다.'라고 결심했습니다. 또한 전공수업 과제를 수행하며, 은평구에서 겪고 있는 지역사회문제에 대해 새롭게 알게 되었습니다. 지역 문제에 대한 해결 방안을 모색하기 위해 다양한 자원들을 조사하며 직접 프로그램을 기획해 보는 경험을 하였고, 이러한 경험을 통해 은평구 지역에 위치한 복지관에 대한 관심을 키우게 되었습니다.

Q4. 실습 기간 중 가장 기억에 남는 경험에 대해 나눠주세요.

아동 여름방학 프로그램 '슬기로운 방학생활'에 참여하여 한 회기를 직접 기획하고, 진행한 경험이 가장 기억에 남습니다. 외부로 나가는 활동에 대비하기 위해 교통안전교육과 대중교통 교육을 진행하였는데, 2시간 동안 진행되는 교육이다 보니 아이들의 참여율과 관심이 저조할 것이라고 예상하였습니다. 따라서 아이들이 보다 더 재밌게 교육을 들을 수 있는 방법에 대해 고민하였고, 그에 대한 방안으로 발표와 퀴즈를 통해 소통하고자 하였습니다.

사전에 고민하며 생각했던 대안은 아이들의 집중력을 사로잡고, 지속하는 데 매우 효과적이었습니다. 아이들 앞에서 처음으로 진행하는 활동이다 보니 긴장도 많이 하고, 혹시라도 참여율이 저조하지 않을까 걱정했는데, 많이 고민하고, 준비했던 덕분인지 재밌게 잘 마칠 수 있었고, 지금까지도 좋은 경험과 행복했던 추억으로 기억에 남았습니다.

수색·증산동팀

2023년 아동성장지원사업 물빛마을 꼬마작곡가 진행



무더운 여름방학! 신나는 여름방학! 은평종합사회복지관 수색·증산동팀은 초등학생 여름방학 기간인 7/28(금) ~ 8/18(금)에 지역 내 초등학생들의 건강한 성장을 지원하기 위해 물빛마을 꼬마작곡가 프로그램을 운영하였습니다. 아동들은 첫 만남이었던 오리엔테이션에서 '고깔고깔 게임', '몸으로 말해요' 등의 게임을 통해 서로 친밀해지는 시간을 가졌습니다. 이후에는 작곡에 필요한 기본적인 음악 이론(박자와 음계, 선율)을 배우고 직접 작곡을 실천해 보았으며, 본인이 작곡한 곡을 음악회를 통해 발표하는 시간을 가졌습니다. 또한 음악을 매개로 한 놀이 활동과 후속모임 '스포츠 몬스터' 방문 체험을 통해 코로나 시기 부족하였던 또래 간 상호작용의 시간을 가질 수 있었습니다.

물빛마을 꼬마작곡가 프로그램에 많은 관심 가져주셨던 분들께 감사의 말씀 전달 드리며, 앞으로도 꼬마작곡가 프로그램 참여 아동들이 더욱 건강하게 자랄 수 있도록 많은 관심과 응원 부탁드립니다!

▶ 작성자: 수색·증산동팀 민태희 사회복지사

장애어르신 여가·문화활동 지원사업 '수색동 누림모임' 8월 문화탐방 진행



2023년 은평구가 장애인 평생학습도시에 선정되면서 은평종합사회복지관은 수색동과 증산동의 거점기관으로 장애인 평생학습사업을 수행하게 되었습니다. 이에 수색·증산동팀에서는 5월부터 수색동과 증산동에 거주하는 장애 어르신들을 대상으로 원예활동, 문화 탐방을 지원하는 '수색동 누림모임'을 진행하고 있습니다.

모임은 5월부터 9월까지 매월 1, 3주 수요일 수색동 주민센터에서 진행되었습니다. 8월에 진행된 문화 탐방에서 참여 어르신들은 강화도에 방문하며 한복체험과 손수건 꾸미기, 수산시장 탐방 등을 통해 서로 관계망을 형성하고 여가활동과 문화 탐방을 즐기는 시간을 가졌습니다.

장애 어르신들의 여가문화활동을 지원하는 '수색동 누림모임'은 매월 1주, 3주째 수요일에 진행되고 있습니다. 앞으로도 모임 활동을 통해 어르신들의 몸과 마음이 더욱 건강해질 수 있도록 많은 관심과 응원을 부탁드립니다.

▶ 작성자: 수색·증산동팀 유영대 대리

응암2동팀

2023년 추석 명절 행사 '마음 ON 식당' 진행



올해 1월 응암2동 어르신들을 위해 오픈했던 설 명절 식당 '마음 ON 식당'이 어르신들의 뜨거운 성원에 힘입어 추석 명절 식당으로 재오픈하였습니다.

식사를 하기에 앞서 팀 전 웃놀이를 진행하였습니다. 친숙하지만 오랜만에 해보는 웃놀이에 금세 화기애애한 분위기가 형성되었습니다. 1등 팀부터 순서대로 작은 선물을 뽑으며 소소한 기쁨을 누리는 동안 토란 갈비탕을 필두로 잡채와 다양한 전들이 준비되었습니다. 맛있는 음식을 함께 나누자 이야기꽃도 한가득 피어났습니다.

마지막 순서로 사회복지공동모금회와 메티스톤에서 준비한 후원품을 나눠 드리고, 이번 추석이 어르신들에게 좋은 추억으로 남길 바라며 기념사진을 찍었습니다.

점점 쌀쌀해지는 날씨 속에서 오늘의 기억이 다가오는 추위를 이겨내는 큰 힘이 될 수 있도록 응암2동 어르신들에게 따뜻한 응원과 관심을 부탁드립니다.

▶ 작성자 : 응암2동팀 신정환 사회복지사

2023년 「슬기로운 방학생활」 진행

아동들의 자립심을 기르고 다양한 체험 활동의 기회를 제공하고자 여름방학 프로그램 「슬기로운 방학생활」을 진행했습니다. 본 프로그램은 「2023년 복권기금 방학 프로그램」 공모사업에 선정되어 서울사회복지공동모금회 사업비를 지원받아 진행되었으며, 응암2·3동에 거주하고 있는 초등학교 2·3학년 초등학교 10명을 대상으로 7월 24일부터 8월 8일까지 요리체험, 안전교육, 원예체험, 미술체험 등 총 11회기 체험 활동이 진행되었습니다.



아동의 자립심을 길러주기 위해 요리체험과 안전교육이 진행되었고, 다양한 체험 활동의 기회를 제공하고자 미술과 원예체험, 그리고 나들이와 운동 체험이 진행되었습니다.

이번 프로그램에 참여한 아동들이 다양한 체험 활동 통해 경험했던 좋은 기억과 배움이 아동들의 성장 과정에 있어 긍정적인 영향이 되었기를 기대하며, 참여 아동들의 앞날을 응원해 주시기 바랍니다! 앞으로도 아동의 성장과 체험 활동의 기회를 제공하기 위해 노력하는 응암2동팀이 되겠습니다.

▶ 작성자 : 응암2동팀 박승 대리

응암3동팀



주민과 함께하는 취약계층 지원사업 '마음커넥팅' 하절기 김장지원 진행



8월 2일 응암3동 다래마을공동체에서 '다래 여름김장 나눔데이'를 진행하였습니다. 우리 동네 독거어르신과 중장년 1인 가구의 건강한 여름나기를 바라는 은평의 귀한 이웃들이 함께 마음을 모아 모금된 후원금 135,000원을 활용하여 김장에 필요한 물품을 구입할 수 있었습니다.

1부 '다래 여름김장 원데이클래스' 시간에는 중장년 1인 가구 참여자 10명과 함께 김치 초성퀴즈와 중장년 트롯(가사 맞추기) 등 아이스브레이킹을 진행하였습니다. 그리고 다래마을공동체 시니어 강사가 열무김치 담그는 법을 직접 시연한 후 다 같이 김치를 담그는 시간을 가졌습니다. 2부 '다래 여름김장 로켓나눔' 시간에는 중장년 1인 가구 10명이 세 그룹으로 나뉘어 사회복지사와 함께 독거어르신 가정에 방문하여 김치와 함께 여름 건강 안내지, 국수, 메시지 카드 등을 전달하였습니다. 단순히 김치를 전달하는 것에 그치지 않고 이웃사촌 간 마음을 전할 수 있도록 이웃사촌 인터뷰도 함께 진행되었습니다.

중장년 1인 가구 참여자들은 "서로 얼굴 보고 웃고 선생님들과 주민분들과 같이 김치 만들고 담아 행복합니다.", "함께 어울려서 행복합니다.", "너무 유익하고 즐거웠습니다.", "건강한 시간을 보내 기쁩니다.", "김치를 담궈 하나의 지혜가 되었습니다."라며 마음을 표현해주셨습니다.

응암3동 주민들이 서로 얼굴 보며 친해지고 여름 김치를 전달하면서 마음도 같이 실어 보내는 하절기 김장 지원 활동이었습니다. 주민들과 함께하는 즐거움과 나눔의 기쁨을 공유하고, 소외된 이웃들이 외롭지 않도록 은평복지관 응암3동팀이 주민의 곁에 있겠습니다.

▶ 작성자 : 응암3동팀 주서영 사회복지사

라탄공예 주민교육 및 주민모임 '다래마실' 진행

8월 25일, 응암3동 주민 대상으로 주민 교육이 진행되었습니다. 이번 교육에서는 친환경 라탄 공예 활동을 통해 환경 보호의 필요성을 배우고 업사이클링을 체험하였습니다. 라탄 공예로 화분 커버와 받침을 만들고 플라스틱 컵에 식물을 심어 예쁜 화분으로 재탄생시키는 시간을 가졌습니다.

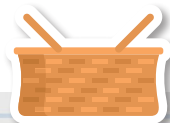
교육에 참여한 지역주민들은 "같은 지역 사람들과 대화하며 활동하니 시간 가는 줄 모르게 재미있었다", "라탄 공예를 하다 보니 스트레스가 해소돼서 재미를 붙이게 될 것 같다" 등의 소감을 나눠주었습니다.



이번 교육을 통해 비슷한 관심사를 가진 지역주민들이 만나 응암3동 공예모임 '다래마실'이 탄생하였습니다. 9월 18일 다래마실의 첫 회기가 진행되어 서로 밝게 인사를 나누고 앞으로의 활동을 계획하는 시간을 가졌습니다.

앞으로도 응암3동의 지역주민들 곁에 더 가까이 다가가 함께 즐거움을 나누는 은평복지관 응암3동팀이 되겠습니다.

▶ 작성자 : 응암3동팀 권지우 사회복지사





사례관리팀



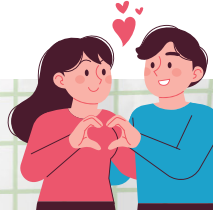
정신건강 사례관리 자문위원 위촉 및 자문회의 실시



은평종합사회복지관은 감리회 태화복지재단 산하기관으로서 태화복지재단이 지역사회정신건강증진을 목표로 추진하는 핵심사업인 정신건강사업 '마음 ON'을 수행하고 있습니다. 은평의 '마음 ON'사업은 '회복을 위한 사례관리와 동반자 모임, 주민 마음건강 교육 및 마음돌봄 소모임, 인식개선 캠페인'과 같은 우리동네 맞춤형 마음건강지원서비스로, 지역사회복지관으로서 정신건강에 어려움을 겪는 주민들의 삶의 질을 향상하고 건강하고 포용적인 지역사회를 만들어 나가기 위한 실천을 이어나가고 있습니다.

이와 관련하여 사례관리팀은 9월 4일 월요일 회복관점 정신건강 사례관리 자문위원 위촉과 자문회의를 진행했습니다. 자문을 통해 회복관점 사례관리 서식과 진행 방식, 개별 맞춤형 활동지원에 대한 검토와 논의가 이루어졌고, 이를 통해 사례관리자가 견지해야 할 회복관점과 주요 가치를 내재화하고 현장에서 주로 사용되고 있는 당사자 지원 방식에 대해 이해하는 시간이 되었습니다. 사례관리팀은 지속적인 성찰과 반영, 역량강화 노력을 통해 사례주인들의 행복한 삶을 돕겠습니다. 정신적인 어려움에 처한 이웃의 마음에 희망의 불을 켜고(ON) 따뜻한(溫) 변화를 이끌어낼 정신건강사업 '마음 ON'을 응원해 주시기 바랍니다.

▶ 작성자 : 사례관리팀 김은경 과장



추석맞이 회복관점 동반자 모임 진행



은평종합사회복지관에서는 회복관점 정신건강 사례관리 참여자 중에 모임을 희망하는 참여자들로 구성되어 취미활동과 외부 활동을 통해 서로 지지와 격려, 서로의 경험을 나눌 수 있는 동반자 모임을 운영하고 있습니다. 두 번째 모임은 추석 명절을 맞이하여 9월 26일에 더부엌에서 진행하였습니다. 추석 음식으로 동태전, 호박전, 육전을 함께 만들어보고, 식사와 담소를 나누는 활동으로 진행하였습니다.

각자 맡은 전을 만드는 법을 배우고, 준비하며 추석에 관련한 추억도 공유하고, 서로의 음식 솜씨와 노력을 칭찬하고 격려하는 시간이 되었습니다. 추석 명절의 풍성함과 따뜻함, 성취감을 경험하는 소중한 시간이 되었다는 소감을 전해 들을 수 있었습니다. 10월에도 알찬 회복관점 동반자 모임을 예정하고 있습니다. 많은 응원 바랍니다.

▶ 작성자 : 사례관리팀 김은경 과장



복지경영팀



찬양으로 드리는 은평복지관 개관 34주년 기념 감사예배



9월 29일은 은평복지관이 개관한 지 34주년을 맞이하는 날이었습니다. 따라서 개관 34주년을 기념하기 위해 은평복지관 직원들은 지난 9월 25일 개관기념예배를 드렸습니다.

특히 올해의 개관기념예배는 '찬양으로 드리는 감사예배'로 복지관 경로식당 장소를 대관하고 있는 수색감리교회 예배당에서 진행하였습니다.

영상을 통해 복지관이 개관한 1989년부터 현재까지의 사업을 되돌아본 후 직원들로 구성된 찬양팀 주축으로 악기 연주와 함께 감사의 찬양을 하나님께 올려드렸습니다. 또한 올해 지역 재개발로 복지관과 경로식당이 이주를 무사히 마친 것에 대해 감사하는 시간도 가졌습니다. 이어서 수색감리교회 김모세 담임목사님 설교 말씀을 통해 소외된 이웃을 섬기는 일에 대한 귀중함을 되새길 수 있었습니다.

은평복지관 개관 34주년을 맞이한 것에 대해 다시 한번 감사하며, 앞으로도 지역사회에 소외된 이웃들에게 하나님의 사랑을 나누며 섬김과 나눔을 손수 실천할 것을 다짐합니다.

▶ 작성자 : 복지경영팀 고인정 대리

은평주민들을 위한 추석맞이 명절 선물세트 후원품 전달식



9월 25일, 9월 26일은 한국철도공사 사회봉사단팀(물빛사랑회, The좋은 수색전기)에서 다가올 추석을 맞아 명절 선물세트 후원품 전달식을 가졌습니다.

은평복지관 이용 주민들에게 관심을 가지고 명절마다 후원의 손길로 돕는 한국철도공사 사회봉사단팀의 마음을 알게 되는 시간이었고, 한국철도공사 사회봉사단 팀의 섬김으로 인하여 은평복지관과 은평구 주민이 더 풍성한 추석 명절을 보낼 수 있게 되었습니다.

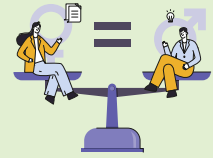
하나님의 큰 평화를 실현하고, 지역사회에 더 가까이 가는 은평복지관이 되도록 노력하겠습니다. 감사합니다.



▶ 작성자 : 복지경영팀 손담인 사회복지사



은평가정폭력상담소



양성평등주간 가정폭력예방캠페인 “폭력없는 안전한 은평, 우리 함께 만들어 가요”

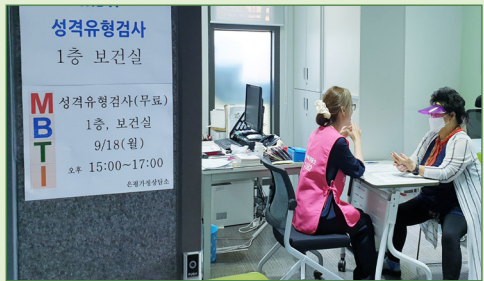


양성평등주년을 맞이하여 은평가정상담소에서는 9월 1일 오후 1시부터 6시까지 은평 평화공원에서 양성평등 캠페인을 진행하였습니다. 양성평등 캠페인은 은평구청 가족정책과 주관으로 10개 기관이 함께 모여 진행한 것으로 양성평등 관련 체험부스 운영과 양성평등 인식개선 캠페인, 국립여성사 전시관 순회전 ‘여권통문’ 전시회가 열렸습니다. 상담소에서는 가족정책과와 함께 “폭력 없는 안전한 은평, 우리 함께 만들어 가요”라는 주제로 기관 홍보와 상담소에서 진행하는 ‘엄마랑 나랑 프로그램’, ‘다독다독 독서모임’ 안내를 하였습니다. 100명 정도의 지역 주민에게 물티슈, 장바구니, 볼펜을 나누어 드리며 홍보하였습니다. 맑고 화창한 날씨 속에서 지역 내 실무자들, 주민들과 함께 인식개선 캠페인과 체험부스를 만들어 갈 수 있었습니다.

▶ 작성자 : 상담소 고선희 상담사



2023년 나를 찾아가는 심리여행



은평가정상담소에서는 2023년 9월 18일 오후 3시부터 5시까지 수색동주민센터에서 mbti성격유형검사를 진행하였습니다.

주민들은 mbti 성격유형 간이 검사지를 작성하고 해석 상담을 받았습니다. 연세가 지긋하신 중년의 주민들도 자신의 성향을 알고 싶어 하며 즉석에서 검사를 하였습니다. 이번 프로그램 진행 시에는 젊은 층보다 중장년 연령대가 많은 관심을 보였고 나의 성격유형을 알고 나를 이해하고자 하였습니다.

10월에도 나를 찾아가는 심리여행이 진행되오니 많은 참여 바랍니다.

▶ 작성자 : 상담소 차유숙 상담사

2023년 다독다독 독서모임



은평가정상담소에서는 2023년 7/12(수), 9/13(수) 10:00~12:00, 은평종합사회복지관 4층 물빛상상터에서 상담소 이용자 및 지역주민들과 다독다독 독서모임을 가졌습니다. 도서 「5가지 사랑의 언어」(게리체프먼 지음, 생명의 말씀사)을 읽고 한자리에 둘러앉아 나와 가족 간의 의사소통에 관한 다양한 의견과 생각들을 나누었습니다.

5가지 사랑의 언어를 읽고 실생활에서 적용했던 이야기, 독서모임에서 나눈 대화들이 유익이 되었던 경험, 가족 관계 변화들을 나누었습니다. 함께하는 구성원들과 다양한 경험들을 풍성하게 나누며 서로 공감하고 감사를 나누는 따뜻한 시간이 되었습니다.

10월 11일(수)에는 책거리 모임으로 진행합니다. 앞으로도 사랑방처럼 포근하고 따뜻한 모임과 다양한 프로그램으로 함께하겠습니다. 10월 31일(화) 10:00~12:00 원데이 클래스 <캘리그래피>에도 많은 관심 부탁드립니다.

▶ 작성자 : 상담소 한계진 상담사

상담소 프로그램 미리보기 : 10월 가족체험 ‘엄마랑 나랑’, 11월 자녀양육특강 ‘스스로 돕는 아이’



상담소에서는 2023년 10월 13일(금) 도시농업체험원에서 ‘엄마랑 나랑’ 천연 염색 활동으로 엄마와 자녀 간에 친밀감을 높이는 가족체험 프로그램이 진행됩니다. 또한 11월 2일부터 11월 23일까지 매주 목요일 10시부터 12시까지 4회기로 ‘스스로 돕는 아이’ 자녀 양육 특강 프로그램이 ZOOM으로 진행됩니다.

한 신청자는 손주들을 양육하며 아이들을 어떻게 하면 더 잘 돌볼 수 있는지 학습하기 위해 프로그램에 신청하였습니다. 관심 있으신 분들은 참여하시어 유익한 시간이 되기 바랍니다.

많은 참여를 바라며 여러분과 늘 함께하는 은평가정상담소가 되겠습니다.

▶ 작성자 : 상담소 차유숙 상담사



은평 다시보기 (7-9월)

함께한 사람들 (자원봉사자)

수색·중산동팀 : 김숙자, 김성룡, 김종순, 김중순, 이미연, 이은주, 이정각, 이정윤, 홍한빛, 박다남

응암2동팀 : 강금연, 김달심, 김동례, 김민서, 김서연, 김신희, 김태경, 김현정, 노윤철, 박세진, 서지혜, 이주연, 오동연, 임미양, 장인혜, 장하영, 정재하, 이금분, 최덕선

응암3동팀 : 김공주, 김보경, 문명숙, 문정례, 민기자, 이금순, 장자니안, 전영주, 정정미, 조경수, 조계화, 주철규, 황흥구

복지경영팀 : 김은순, 박정희, 남북성결교회, 대광성결교회, 대림한숲아파트부녀회, 동산감리교회, 무지개팀, 세현교회, 수색감리교회, 수색동새마을부녀회, 수색초 총동문회팀, 신호동팀, 이미경 구의원팀, 연세대 V.C.M, 진관교회, 한마음팀, 혜성교회, EM 활동가팀, The 좋은 수색전기

은평 미리보기 (10-12월)

수색·중산동팀

- 여가활동 프로그램 : 10/4(수), 10/13(금), 10/18(수), 11/1(수), 11/8(수), 11/22(수), 12/6(수), 12/20(수)
- 음악운동 프로그램 : 10/5(목), 10/17(화), 10/19(목), 11/7(화), 11/9(목), 11/21(화), 11/23(목), 12/5(화), 12.7(목), 2.19(화), 12/21(목)
- 무료 이미용 서비스 : 10/17(화), 11/21(화), 12/19(화)
- 수색동 누림모임 : 10/4(수), 10/18(수), 11/8(수), 11/22(수)
- 텃밭모임 : 10/12(목), 10/26(목), 11/16(목), 11/30(목), 12/14(목), 12/28(목)
- 운동모임 : 10/10(화), 10/24(화), 11/14(화), 11/28(화), 12/12(화), 12/26(화)
- 뜨개질모임 : 10/11(수), 10/25(수), 11/15(수), 11/29(수), 12/13(수), 12/27(수)
- 한글교육 : 10/12(목), 10/26(목), 11/16(목), 11/30(목), 12/14(목), 12/28(목)

응암2동팀

- 뜨개질모임 : 10/12(목), 10/26(목), 11/16(목), 11/30(목), 12/14(목)
- 텃밭모임 : 10/5(목), 10/19(목), 11/2(목), 11/16(목), 11/23(목), 12/7(목)
- 대학생 봉사단 : 10/7(토), 10/28(토), 11/4(토), 11/18(토)
- 매바위반상회 : 10/10(화), 10/24(화), 11/14(화), 11/28(화), 12/12(화)

응암3동팀

- 주민모임지원사업 '다래마실' : 10/16(월), 10/30(월), 11/6(월), 11/20(월), 12/4(월), 12/18(월)
- 중장년 1인가구 소모임지원사업 '희망모임, 소망모임' : 10/5(목), 10/12(목), 10/17(목), 11/2(목), 11/9(목), 11/16(목), 11/23(목), 12/7(목), 12/14(목), 12/21(목)
- 취약계층 지원사업 '마음커넥팅' 동절기 김장지원 : 11/14(화)

사례관리팀

- 회복관점 동반자 모임 : 10/24(화)

복지경영팀

- 하반기영성세미나 : 10/24(화)



참여자 모집

명화숙교수 여자 특강
스스로 돕는 아이

신청기간 : 23.10.4 ~ 10.31 25명선착순 모집

1회기 (11월2일) 자녀를 돕는 목적 관료와관계선악방법	2회기 (11월9일) 효율적 관리방법 격려, 인정, 정보제공	3회기 (11월16일) 인간의기분특구 기차(단체)에서의 출근세계담근	4회기 (11월23일) 내적불가항을 위한 자기평가 자기평가방법 및 훈련
--	--	---	--

- 신청대상 : 자녀 양육에 관심있는분 누구나
- 특강날짜 : 2023년 11월 2일~11월 23일
매주 목요일(총4회)
- 특강시간 : 오전10:00~12:00 / 줌(zoom)수업
- 담당문의 : 02)326-1366, 307-3288
※ 비용 : 무료 / 스스로돕는아이 도서증정

● 온라인줌(zoom)수업으로 진행 합니다.

주체 : 은평가정상담소

명화숙교수 여자 특강 <스스로 돕는 아이>

- 일시 : 2023년 11월 2일 ~ 11월 23일
매주 (목), 10:00-12:00 (4주간)
- 대상 : 지역주민 누구나, 선착순 25명
- 장소 : 온라인 (zoom특강)
- 내용 : 자녀 양육, '스스로 돕는 아이'
- 문의 : 고선희 상담사 ☎ 02-326-1366

원데이클래스
캘리그래피

일정: 23년10월 31일(화)
 시간: 오전10시~12시
 장소: 은평종합사회복지관4층
 비용: 무료
 인원: 선착순 18명
 대상: 은평상담소 이용자

은평가정상담소 02-307-3288

원데이클래스 <캘리그래피>

- 일시 : 10/31(화) 10:00-12:00
- 대상 : 지역주민 누구나, 선착순 18명
- 장소 : 은평종합사회복지관 4층
- 내용 : 원데이클래스 캘리그래피 수업
- 문의 : 한계진 상담사 ☎ 02-307-3288



나눔의 손길

7-9월 후원 내역

일반후원금 11,910,000 원 / 지정후원금 4,890,000원 / 특별후원금 7,212,100원 / 후원총액 : 24,012,100원

현금후원

개인

고인정 권대영 권지우 권진호 김정철 김남희 김동현 김문현 김미선 김병오 김복연 김성란 김소은 김승찬 김은경 김인영
 김일도 김종우 김태준 김화홍 문덕영 민태희 박명수 박병철 박 승 박영석 박윤규 박장례 박정희 박춘자 방정순 변아영
 사태한 서선경 서여호 서정민 서진영 손종순 송계단 송민화 송성우 송은영 신정환 심정택 안재용 엄광수 오하늘 우철희
 유영대 유정순 유정은 윤광식 윤인석 이경희 이광철 이구용 이다혜 이상림 이영미 이영진 이영학 이요섭 이요찬 이웅재
 이윤희 이재훈 이종교 이종섭 이해란 이효진 이희준 임길순 임명재 임순자 임영란 장은주 정경순 정대순 정은형 정종희
 정정숙 정행복 정형준 조서인 진말숙 천새름 최미양 최원용 최재호 최종필 최현정 최혜정 최희정 표선숙 하재철 한인용

단체 및 기관

사랑의기적소리회, 삼오순대국, 수색차량사업소, (주)미래푸드시스템, 어린이재단, 우리들새마을금고, 해피빈

교회

골현교회, 남복성결교회, 동산감리교회, 수색감리교회, 수색장로교회, 진관감리교회, 진관감리교회 여선교회, 평강감리교회, 행복을전하는교회, 생명샘교회

물품후원

동원에프앤비 은평구청, 은평푸드뱅크마켓, 이마트수색점 LG헬로비전

은평마을기금 우물 저금통 후원업체

대림K마트, 데일리정육, 백수진가정의학과, 소비자마트, 은정미용실, 커피엔

아름다운이웃, 우리동네 나눔가게 후원업체

광명문고, 대림K마트, 온누리새소망약국, 완도농협직판장, 정관장 수색역점, 제일식당, 함께하는 악국, 형제대장간, 완도농협직판장, 가인헤어, 공공안경타운, 그안안경원, 삼오순대국, 예당떡방

은평가정폭력상담소

경영주 고선희 김승연 차유숙 한계진

은평종합사회복지관의 온라인 소식통을 소개합니다♥



🏠 홈페이지



▶ 유튜브



📷 인스타그램



후원자가 되시면



기부해 주시는 후원금은 소득세법 제 34조에 의하여 연말 정산 시 소득공제 혜택을 받으실 수 있습니다.

- 기관 소식지 '겨자씨'를 보내드립니다.
- 문의 : 복지경영팀 ☎ 02-307-1181

후원방법



후원계좌 예금주 은평종합사회복지관

온라인 국민은행 052-01-0376-433 / 우리은행 1005-200-949792

농협 100127-51-006089 / 신한은행 100-021-226001

CMS후원 직접 은행에 가지 않고 홈페이지(www.eunpyeong.or.kr)에서 신청하실 수 있습니다.



은평구립
은평종합사회복지관
운영법인 사회복지법인 감리회 태화복지재단

www.eunpyeong.or.kr | 서울시 은평구 수색로 332, 해평빌딩 3층~4층 | T. 02.307.1181 | F. 02.307.2128

응암2동 거점공간 '마음이음터'

서울시 은평구 응암로 32길 9-1 한경내담채 101호 | T. 070.8671.0768

은평가정폭력상담소

www.epcounsel.or.kr | 서울시 은평구 수색로 293, 서광빌딩 302호 | T. 02.326.1366 | F. 02.376.1281



이 소식지는 환경표지 인증을 받은 친환경 용지·잉크로 제작되었습니다.
(주)해성디자인 T: 1661-4744